



Městský úřad Brandýs nad Labem-Stará Boleslav
Masarykovo náměstí 1/6
250 01 Brandýs nad Labem-Stará Boleslav



Odbor stavebního úřadu, územního plánování a památkové péče

Váš dopis čj.:

Ze dne: 12.11.2023

Naše čj.: OSÚÚPPP-183389/2023-STEAN

Naše sp. zn.: OSÚÚPPP-52797/2023-STEAN

Vyřizuje: Bc. Andrea Štechová

Tel.: + 420 326 909 190

E-mail: andrea.stechova@brandysko.cz

Datum: 12.12.2023

FORVIA CZ, s. r. o.

Vážený pan

Miroslav Vašíček

Kolínská 1

290 01 Poděbrady – Kluk

IDDs: fkmivvu

ZÁVAZNÉ STANOVISKO

orgánu územního plánování

Městský úřad Brandýs nad Labem-Stará Boleslav, Odbor stavebního úřadu, územního plánování a památkové péče, úsek územního plánování jako místně příslušný správní orgán dle § 11 odst. 1 zákona č. 500/2004 Sb., správní řád, ve znění pozdějších předpisů (dále jen „správní řád“) a věcně příslušný orgán územního plánování dle § 6 odst. 1 písm. e) zákona č. 183/2006 Sb., o územním plánování a stavebním řádu, ve znění pozdějších předpisů (dále jen „stavební zákon“), přezkoumal dle § 96b odst. 3 stavebního zákona a ve smyslu § 149 odst. 1 správního řádu vydává závazné stanovisko k záměru:

„SO 101 - Přeložka komunikace II/611 - Nehvizdy v k. ú. Nehvizdy“

Záměr je nepřipustný.

ODŮVODNĚNÍ

Městský úřad Brandýs nad Labem-Stará Boleslav, Odbor stavebního úřadu, územního plánování a památkové péče, úsek územního plánování jako místně příslušný správní orgán dle § 11 odst. 1 správního řádu a věcně příslušný orgán územního plánování dle § 6 odst. 1 písm. e) stavebního zákona, obdržel dne 12.11.2023 žádost o vydání závazného stanoviska k záměru „SO 101 - Přeložka komunikace II/611 - Nehvizdy v k. ú. Nehvizdy“.

Žádost splňovala všechny formální náležitosti podání dle § 37 správního řádu.

K žádosti o vydání závazného stanoviska byly doloženy tyto podklady:

- Část projektové dokumentace pod názvem „SO 101 - Přeložka komunikace II/611 - Nehvizdy“, zodpovědný projektant: Ing. Jindra Sixtová (ČKAIT: 0013291), FORVIA CZ, s. r. o., Kolínská 1, 290 01 Poděbrady, stupeň: DUSP, datum: 09/2023.

Kromě podkladů předložených žadatelem vycházel Odbor stavebního úřadu, územního plánování a památkové péče, úsek územního plánování jako orgán územního plánování z následujících dokumentů:

- Politika územního rozvoje ČR schválená vládou ČR usnesením č. 929 ze dne 20. 7. 2009, ve znění Aktualizace č. 1 (usnesení č. 276 vlády ČR ze dne 15. 4. 2015), Aktualizace č. 2 (usnesení č. 629 vlády ČR ze dne 2. 9. 2019), Aktualizace č. 3 (usnesení č. 630 vlády ČR

- ze dne 2. 9. 2019), Aktualizace č. 4 (usnesení č. 618 Vlády ČR ze dne 12. 7. 2021), Aktualizace č. 5 (usnesení č. 833 Vlády ČR ze dne 17. 8. 2020) a Aktualizace č. 6 (usnesení č. 542 vlády ČR ze dne 19. 7. 2023)
- Zásady územního rozvoje Středočeského kraje, které vydalo Zastupitelstvo Středočeského kraje usnesením č. 4-20/2011/ZK dne 19. 12. 2011, ve znění aktualizace č. 1 (usnesení č. 007-18/2015/ZK Zastupitelstva Středočeského kraje ze dne 27. 7. 2015), aktualizace č. 2 (usnesení č. 022-13/2018/ZK Zastupitelstva Středočeského kraje ze dne 26. 4. 2018), aktualizace č. 3 (usnesení č. 035-26/2023/ZK Zastupitelstva Středočeského kraje ze dne 26. 6. 2023), aktualizace č. 6 (usnesení č. 033-18/2022/ZK Zastupitelstva Středočeského kraje ze dne 12. 9. 2022), aktualizace č. 7 (usnesení č. 027-16/2022/ZK Zastupitelstva Středočeského kraje ze dne 30. 5. 2022) a aktualizace č. 10 (usnesení č. 036-26/2023/ZK Zastupitelstva Středočeského kraje ze dne 26. 6. 2023).
 - Územní plán Nehvizdy vydán opatřením obecné povahy, které nabylo účinnosti dne 8. 8. 2007
 - Změna č. 1 územního plánu Nehvizdy vydaná opatřením obecné povahy, které nabylo účinnosti dne 13. 7. 2011
 - Změna č. 2 územního plánu Nehvizdy vydaná opatřením obecné povahy, které nabylo účinnosti dne 16. 6. 2012
 - Změna č. 3 územního plánu Nehvizdy vydaná opatřením obecné povahy, které nabylo účinnosti dne 19. 2. 2015
 - Změna č. 4 územního plánu Nehvizdy vydaná opatřením obecné povahy, které nabylo účinnosti dne 25. 3. 2020
 - Změna č. 5 územního plánu Nehvizdy vydaná opatřením obecné povahy, které nabylo účinnosti dne 6. 1. 2023

A dalších podkladů, které byly využity pro vydání závazného stanoviska a stanovení podmínek, např.:

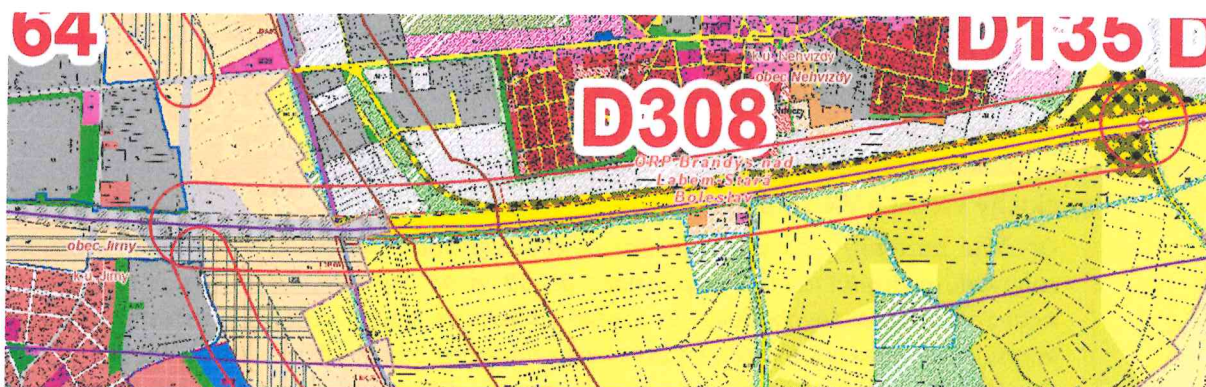
- Územně analytické podklady ORP Brandýs nad Labem-Stará Boleslav, 5. úplná aktualizace z roku 2020;
- Územní studie krajiny pro správní území obce s rozšířenou působností Brandýs nad Labem-Stará Boleslav, schválení možnosti využití dne 23. 10. 2019

Orgán územního plánování předložený záměr posoudil podle § 96b odst. 1 stavebního zákona a shledal, že vyvolává změnu v území ve smyslu ust. § 2 odst. 1 písm. a) stavebního zákona, ke které se vydává závazné stanovisko orgánu územního plánování dle ust. § 96b odst. 1 věta první stavebního zákona.

Z Politiky územního rozvoje ČR ve znění Aktualizace č. 1, 2, 3, 4, 5 a 6 tedy zejména republikových priorit územního plánování a polohy záměru vůči rozvojovým osám a oblastem pro posuzovaný záměr nevyplývají žádné specifické požadavky. Záměr se nachází v koridoru dálkovodu DV1, který je určen pro zdvojení potrubí ropovodu Družba. Tento koridor je zpřesněn v Zásadách územního rozvoje Středočeského kraje ve znění Aktualizace č. 1, 2, 3, 6, 7 a 10.

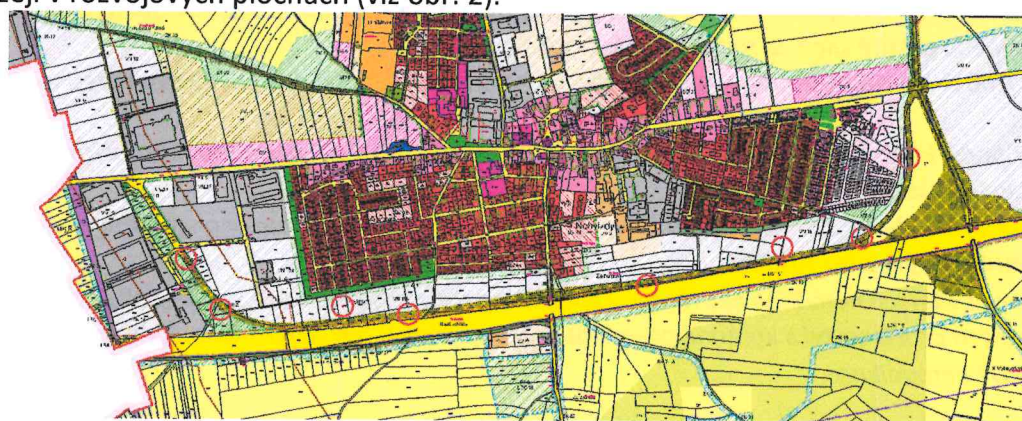
Ze Zásad územního rozvoje Středočeského kraje ve znění Aktualizace č. 1, 2, 3, 6, 7 a 10 (dále jen „ZÚR“) pro posuzovaný záměr vyplývá následující: ZÚR vymezují koridor D308 pro rekonstrukci dálnice I. třídy D11 v úseku MÚK Jirny – MÚK Nehvizdy, záměr se nachází uvnitř tohoto koridoru. ZÚR stanovuje pro tuto dopravní stavbu (D308) šířku koridoru 300 m (viz obr.1). Tento koridor není zpřesněn v územním plánu po změnách (viz výše, dále jen „ÚP“).

Dále ZÚR zpřesňují koridor (vymezený v PÚR pod ozn. DV1) pro ropovod Družba (přípolož/zkapacitnění) jako koridor R01.



Obr.1: výřez ze ZÚR Středočeského kraje ve znění Aktualizace č. 1, 2, 3, 6, 7 a 10, zdroj: (gis.kr-stredocesky.cz/js/reg_up/)

Městys Nehvizdy má vydaný ÚP podle kterého se dotčené pozemky v k. ú. Nehvizdy převážně nacházejí v rozvojových plochách (viz obr. 2).



Obrázek 2: Výřez z hlavního výkresu úplného znění ÚP po změně č. 5

Trasa komunikace je v ÚP vyznačená plochou s rozdílným způsobem využití DS2 –dopravní infrastruktura silniční s hlavním využitím - pozemní komunikace – silnice a plochy pro silniční dopravu, doprovodné chodníky a cyklostezky.

Plocha DS2 je veřejně prospěšnou stavbou S2 - stavba obchvatu silnice č. II/611, včetně kruhových objezdů a připojení na stávající komunikace ve vymezeném koridoru.

Dále se dotčené pozemky (viz. Příloha - Seznam záměrem dotčených pozemků) nachází v následujících zastavitelných plochách s rozdílným způsobem využití:

- VN 15, VN 16 - výroba a skladování – nerušící výroba s hlavním využitím -nerušící výroba, sklady a skladovací plochy;
- VZ 4, VZ 9 - veřejná prostranství – zeleň s hlavním využitím - veřejně přístupné plochy zeleně (parky, zeleň ochranná, zeleň u komunikací, zeleň přírodního charakteru v zastavěném území apod.). Součástí ploch mohou být i doplňkové stavby pro obsluhu plochy – drobná architektura (altány, pomníky, lavičky);
- ZI 4 - Zeleň izolační s hlavním využitím - zeleň pro ochranu ploch hygienické ochrany před vlivy dopravních staveb;
- ZK 25 - zeleň krajinná s hlavním využitím - zeleň volné krajiny - výsadba porostů lesního typu – max. do vzdálenosti 50 m od zastavěného území a zastavitelných ploch;

Územní plán má další společné ustanovení relevantní k tomuto záměru:

- Umísťování staveb vedlejších, veřejných prostranství, dopravní a technické infrastruktury a zeleně je možné v tomto rozsahu ve všech druzích ploch:
 - *komunikace místní, účelové, cyklistické a pěší,*
 - *odstavná a parkovací stání pro funkci plochy,*
 - *sítě a koncová zařízení technické infrastruktury,*
 - *veřejná prostranství,*
 - *veřejná a ochranná zeleň.*
- Pro plochy VN 14 a VN 15 platí:

Dotčené pozemky jsou v ochranném pásmu ropovodu. Výstavba v ochranném pásmu ropovodu a produktovodu: V plochách do 50 m od osy ropovodu nebo produktovodu nebudou umísťovány budovy, je možné umísťovat pouze veřejná prostranství, zeleň, komunikace, parkovací plochy a otevřené skladovací plochy (části ploch VN 9, VN 12, VN 14, VN 15, VN 17, VN 18, VN 19). V rozmezí 50 – 100 m od osy ropovodu nebo produktovodu je možné umístit budovy pouze se souhlasem správce ropovodu nebo produktovodu (části ploch VN 9, VN 11, VN 12, VN 13, VN 14, VN 15, VN 17, VN 18, VN 19);
- *Výrobní zóna zahrnující zastavitelné plochy VN 12 až VN 16 bude budována postupně s tím, že v rámci jednotlivých etap výstavby ploch výroby a skladování bude součástí výstavby veřejné infrastruktury také páteřní komunikace s takovými parametry, aby po jejím dobudování mohla být převedena do sítě silnic II. třídy jako sil. č. II/611 (přeložka).*
- *V plochách VZ 4 a VZ 9 mohou být umístěna protihluková opatření jako ochrana před vlivy dálnice D11;*
- *V případě kolize s územím s archeologickými nálezy je třeba při výstavbě počítat s možností archeologického výzkumu;*
- *Meliorace a hlavní odvodňovací zařízení (HOZ): Při narušení závlahového systému je třeba zajistit funkčnost zbylé části zařízení;*
- *Plochy, u kterých nemohou být všechny budoucí parcely obslouženy ze stávajících nebo navržených veřejných prostranství s komunikacemi, budou doplněny v návazných řízeních o další místní, příp. účelové komunikace.*

Jedná se o výstavbu nové přeložky silnice II/611 mimo obec Nehvizdy. Výstavbou dojde k odlehčení dopravy TNV v centru obce. Plánovaná komunikace se nachází jak v intravilánu, tak i v extravilánu. Intravilánem bude procházet od začátku úseku do km 1,430, tedy za nově vzniklou průsečnou křižovatkou s ul. Horoušanskou. Skrze této křižovatky je počítáno s pohybem místních obyvatelů ze zástavby na jižní straně obce směrem do centra. V důsledku významnosti komunikace a návrhu přechodů pro chodce je v projektu navržena křižovatka řízená světelně signalizačním zařízením. Povrchové vody budou z komunikace svedeny podélným a příčným sklonem 2,5 % do nezpevněných příkopů. V úseku, kde bude vozovka skloněna jednostranným příčným sklonem 3,0 % budou příkopy zpevněné betonovými žlabovkami uloženými do betonového lože tl. 100 mm. Celková délka plánované komunikace je 2,909 30 km. Celá trasa přeložky je situována na zemědělsky obdělávaných pozemcích, u kterých probíhá výkup investorem. Stavba přeložky komunikace II/611 bude navazovat na ul. Okružní, na západní straně obce, kde je připravený sjezd do průmyslové zóny. V km 1,329 39 dojde ke křížení s komunikací III/10163, ul. Horoušanská. Dále povede souběžně s dálnicí D11 Praha - Hradec Králové a východně od obce se opět připojí na silnici II/611, ul. Pražská v km 11,9, kde bude připravená jihozápadní větev okružní křižovatky.

Vedení komunikace bylo řešeno co nejbližše ochrannému pásmu podél dálnice D11. Směrové prvky trasy jsou navrženy na návrhovou rychlost 70 km/h. Ve snaze minimalizovat výkopové a násypové tělesa, výškové řešení komunikace co nejvíce kopíruje stávající terén.

Základní šířka zpevněné asfaltové vozovky je 7,50 m (2 x 3,25 m). Nezpevněné krajnice jsou navrženy v šířce 0,75 m s doplněním příslušných směrových sloupků. Ve vzdálenosti 50 m od hrany tělesa dálnice bude nezpevněná krajnice rozšířena na 1,50 m a doplněna zádržným systémem v podobě ocelových svodidel N2, do výšky 0,75 m nad vozovku. V km 0,523 55 až km 1,015 a km 1,638 25 až km 1,977 86 bude zpevněná část komunikace rozšířena na šířku 10,50 m. Toto rozšíření umožňuje místní úpravu dopravního režimu, která spočívá v přidání dalšího jízdního pruhu pro odbočení vlevo, v případě dodatečně připojených samostatných sjezdů na přeložku silnice II/611. Navržená průsečná křižovatka v km 1,329 39 je dle ČSN 73 6102 a ověřena vlečnými křivkami pro průjezd vozidla o celkové délce 16 m. Směrem od centra obce na západ bude podél křižovatky vybudován chodník o délce 47 m. Bezpečné přejetí chodců bude zajištěno zřízením dvou bezbariérových přechodů přes chodníkový ostrůvek, případně světelně signalizačním zařízením. Součástí projektu je SO 402 Veřejné osvětlení, SO 403 - Světelná signalizace, SO 404 - Ochrana kabelového vedení, SO 700 - Protihluková opatření. Trasa komunikace je v souladu s územním plánem městysu Nehvizdy.

Orgán územního plánování na základě výše uvedených podmínek a po jejich porovnání s předloženou projektovou dokumentací konstatuje, že záměr „SO 101 - Přeložka komunikace II/611 - Nehvizdy v k. ú. Nehvizdy“ není v rozporu s platnou územně plánovací dokumentací městyse Nehvizdy. S přihlédnutím k ustanovením § 54 odst. 5 stavebního zákona se část územního plánu, která v území znemožňuje realizaci obsaženého v politice územního rozvoje nebo zásadách územního rozvoje, se při rozhodování nepoužije. Záměr je v rozporu se ZÚR Středočeského kraje ve znění Aktualizace č. 1, 2, 3, 6, 7 a 10 a nelze ho realizovat.

Územně analytické podklady ORP Brandýs nad Labem-Stará Boleslav ve znění 4. úplné aktualizace, které jsou neopomenutelným podkladem při územním rozhodování dle § 25 stavebního zákona, nedefinují problémy, které by se týkaly záměru. Jen upozorňujeme, že přes dotčené pozemky prochází ochranné pásmo letiště a leteckých staveb, dále v ochranné pásmo dálnic a silnic 1. třídy. Dále dotčené pozemky jsou částečně v ochranném pásmu elektrorozvodu a ropovodu. Dále dotčené pozemky se nachází v trase oborového záměru dopravy – silniční doprava a oborového záměru energetiky a spojů – ropovody a produktovody. Dotčený pozemek parc. č. 326/325 v k. ú. Nehvizdy je zároveň v území archeologických nálezů I. kategorie.

Obec s rozšířenou působností Brandýs nad Labem-Stará Boleslav má registrovanou Územní studii krajiny pro správní území obce s rozšířenou působností Brandýs nad Labem-Stará Boleslav, jejíž součástí je správní území městyse Nehvizdy. Územní studie krajiny (viz výše, dále jen „ÚSK“), sleduje všechna sídla z hlediska jejich zapojení do krajiny. Podle ÚSK městyse Nehvizdy se nachází v urbanizovaném území se zcela přeměněnou urbanistickou strukturou, s hodnotícím kritériem zástavby: jednotlivé stavby, logistické areály, zachování stavebních dominant. Přechod do krajiny je zcela narušený.

Městys Nehvizdy má vydaný ÚP podle kterého se dotčené záměrem pozemky nenacházejí v lokalitách, pro které byly vyhotoveny, registrovány nebo jsou předepsány územní studie.

Orgán územního plánování záměr posoudil s ohledem na § 18, 19 stavebního zákona a došel k závěru, že je v rozporu s cíli a úkoly územního plánování.

Platnost závazného stanoviska nelze prodloužit, pokud se změnily podmínky v území.

Závazné stanovisko nepozbývá platnosti,

- a) bylo-li na základě žádosti podané v době jeho platnosti vydáno územní rozhodnutí, společné povolení nebo jiné obdobné rozhodnutí podle jiného zákona a toto rozhodnutí nabylo právní moci,
- b) byla-li na základě návrhu veřejnoprávní smlouvy nahrazující územní rozhodnutí nebo společné povolení podaného v době jeho platnosti uzavřena veřejnoprávní smlouva a tato veřejnoprávní smlouva nabyla účinnosti, nebo
- c) nabyli-li právních účinků územní souhlas nebo společný územní souhlas anebo souhlas s provedením ohlášeného stavebního záměru vydaný k oznámení stavebního záměru učiněného v době platnosti závazného stanoviska.

Pokud by stavební úřad dospěl k závěru, že má na otázku souladu záměru s územně plánovací dokumentací a s cíli a úkoly územního plánování jiný názor než orgán územního plánování, je třeba postupovat podle § 4 odst. 8 stavebního zákona a případně § 136 odst. 6 správního řádu.



Bc. Andrea Štechová
referent územního plánování

Obdrží:

FORVIA CZ, s. r. o., Miroslav Vašíček, Kolínská 1, 290 01 Poděbrady – Kluk, IDDS: fkmivvu

Na vědomí:

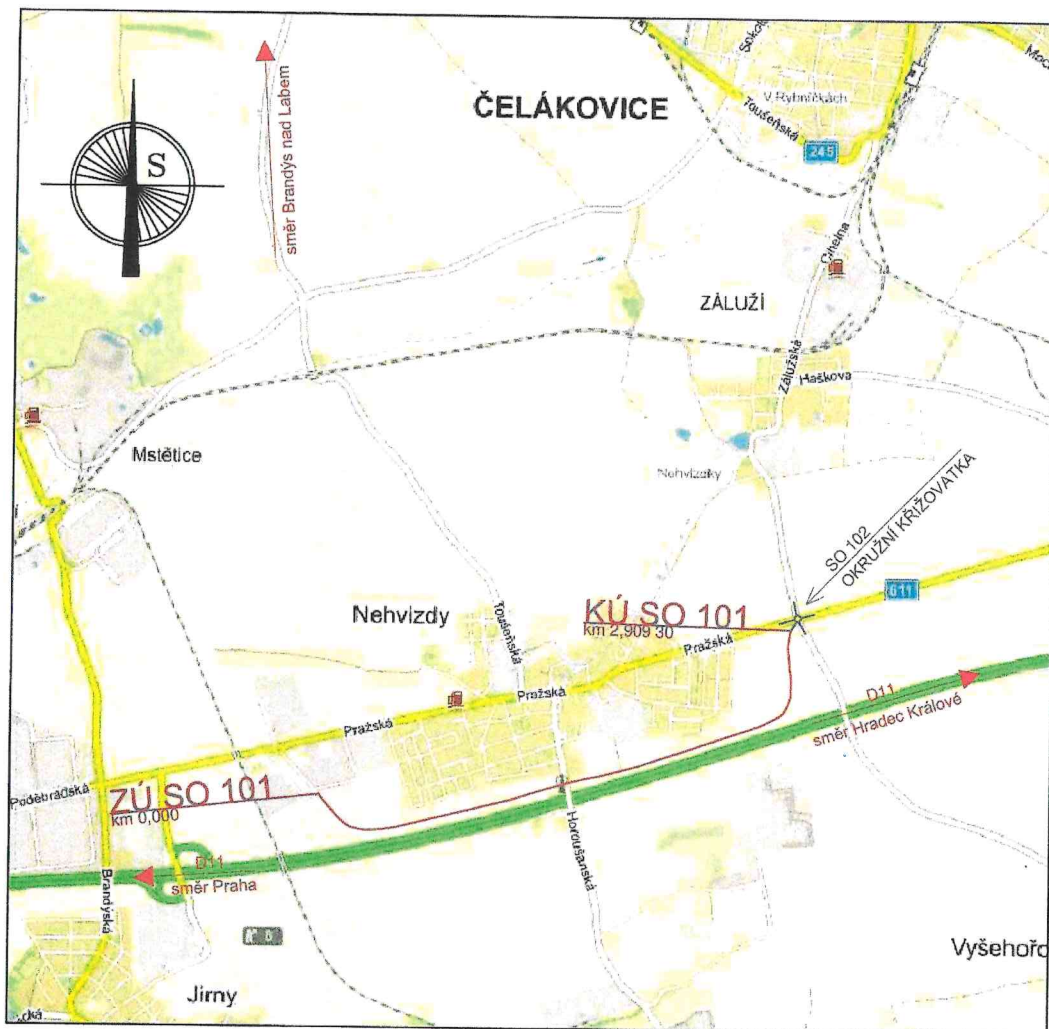
Městský úřad Čelákovice, Odbor stavebního úřadu, náměstí 5. května 1, 250 88 Čelákovice,
IDDS: fn6bxia

Přílohy:

Podklady k záměru: „SO 101 - Přeložka komunikace II/611 - Nehvizdy v k.ú. Nehvizdy“
s ověřením orgánu územního plánování:

- přehledná situace;
- koordinační situace;
- situace 1. část;
- situace 2. část;
- situace 3. část;
- seznam dotčených záměrem pozemků

PŘEHLEDNÁ SITUACE

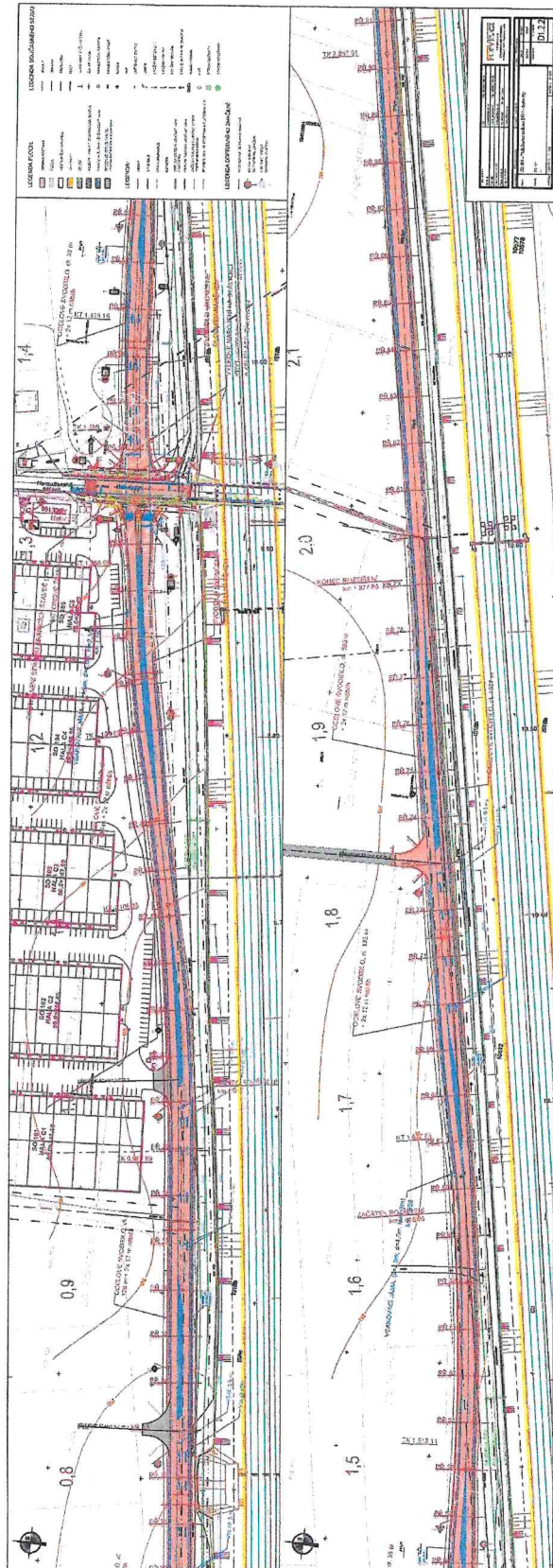


Číslo zakázky: 201816	HIP: Ing. Jindra Sixtová sixtova@forvia.cz	ForVia.cz FORVIA CZ, s.r.o. IČO: 02992485, DIČ: CZ02992485, Kolínská 1, 290 01 Poděbrady - Kluk
Schválil: Ing. Jindra Sixtová	Zodp. projektant: Ing. Jindra Sixtová sixtova@forvia.cz	
Tech. kontrola: Ing. Jan Kubát	Vypracoval: Bc. Jan Černý cerny@forvia.cz	

Objednatel: Městys Nehvizdy	Katastr: Nehvizdy	Kraj: Středočeský
Akce: SO 101 – Přeložka komunikace II/611 - Nehvizdy	Datum: 09/2023	Stupeň: DUSP
Objekt: SO 101	Souprava: ---	Č. přílohy: C1
Příloha: PŘEHLEDNÁ SITUACE	Měřítko: ---	



Příloha k č.j.: OSÚVPPP-183389/2023-STEAN



PROJEKAT K. E. J. OSUŠP-183389/2023-STEAN

"SO 101 – Přeložka komunikace II/611 - Nehvizdy"

Zasažené parcely:

Číslo	Parcelní číslo	Katastrální území	Druh pozemku	Výměra [m ²]	Zábor [m ²]	Vlastnické právo (podíl)/právo hospodařit	Adresa
I	326/264	Nehvizdy	orná půda	1053	20,6	AONYX, a.s.	Salaš 103, 76351 Zlín
II	326/748	Nehvizdy	orná půda	663	553,2	AONYX, a.s.	Salaš 103, 76351 Zlín
III	326/749	Nehvizdy	orná půda	371	273,4	AONYX, a.s.	Salaš 103, 76351 Zlín
IV	326/750	Nehvizdy	orná půda	661	507,5	AONYX, a.s.	Salaš 103, 76351 Zlín
V	326/751	Nehvizdy	orná půda	673	513,6	AONYX, a.s.	Salaš 103, 76351 Zlín
VI	326/802	Nehvizdy	orná půda	5101	1033,6	AONYX, a.s.	Salaš 103, 76351 Zlín
VII	326/803	Nehvizdy	orná půda	235	53,6	AONYX, a.s.	Salaš 103, 76351 Zlín
VIII	326/801	Nehvizdy	orná půda	2324	38,1	Mikláš Mikolaj Mgr. LLM (1/2)	Jarní 3455/16, 69501 Hodonín
IX	326/804	Nehvizdy	orná půda	712	125,8	Šopík Pavel (1/2)	Václavská 71, Kudlov, 76001 Zlín
X	326/275	Nehvizdy	orná půda	1695	638,5	AONYX, a.s.	Salaš 103, 76351 Zlín
XI	326/307	Nehvizdy	orná půda	2249	50,5	Alumino Property s.r.o. (5/72)	Papírenská 1113/1b, Bubenec, 16000 Praha 6
						AONYX, a.s. (5/8)	Salaš 103, 76351 Zlín
						Bastl Edvard (1/27)	Federova 1605/1, Kyje, 19800 Praha 9
						Česká republika (1/27)	Pražská 279, 25081 Nehvizdy
						Klučina Luděk Ing. (2/27)	Pražská 255, 25081 Nehvizdy
XII	326/296	Nehvizdy	orná půda	9784	2842,7	Městys Nehvizdy (1/9)	Bož. Němcové 242, Příbram VII, 26101 Příbram
						Straka Pert (1/108)	Brezohorská 183, Příbram VII 26101 Příbram
						Zwettlerová Milada (4/108)	Husinecká 1024/11a, Žižkov, 13000 Praha 3
						Státní pozemkový úřad (1/27)	Salaš 103, 76351 Zlín
						AONYX, a.s.	Salaš 103, 76351 Zlín
XIII	326/298	Nehvizdy	orná půda	847	135,1	AONYX, a.s.	Salaš 103, 76351 Zlín
XIV	326/299	Nehvizdy	orná půda	5002	586,8	AONYX, a.s.	Salaš 103, 76351 Zlín
XV	326/301	Nehvizdy	orná půda	563	235,9	AONYX, a.s. (1/2)	Salaš 103, 76351 Zlín
XVI	326/303	Nehvizdy	orná půda	2696	231,0	Městys Nehvizdy (1/2)	Pražská 255, 25081 Nehvizdy
XVII	326/304	Nehvizdy	orná půda	794	363,7	Městys Nehvizdy	Salaš 103, 76351 Zlín
XVIII	326/308	Nehvizdy	orná půda	1853	979,2	Krejčáček Václav	Pražská 255, 25081 Nehvizdy
XIX	326/305	Nehvizdy	orná půda	2698	152,8	AONYX, a.s.	Ve svahu 1347, 54301 Vrchlabí
XX	326/309	Nehvizdy	orná půda	2717	69,7	AONYX, a.s.	Salaš 103, 76351 Zlín



Příloha k č.j.: OSU/PPP-183889/2023-STEAN

XXI	326/315	Nehvizdy	orná půda	2165	1140,3	Sebesta Jan	Bratří Čapků 1701, 25088 Čelákovice
XXII	326/318	Nehvizdy	orná půda	2451	1123,3	Klúčina Luděk Ing.	Pražská 279, 25081 Nehvizdy
XXIII	326/325	Nehvizdy	orná půda	6001	2414,5	Městys Nehvizdy	Pražská 255, 25081 Nehvizdy
XXIV	326/330	Nehvizdy	orná půda	1292	99,7	Městys Nehvizdy	Pražská 255, 25081 Nehvizdy
XXV	326/329	Nehvizdy	orná půda	2007	473,9	Růžička Jan (1/2) Růžička Václav (1/2)	Střeševická 425/12, Střešovice, 16200 Praha 6 Ludwig Anzengrubergerasse 36, 8750 Judenburg, Rakouská republika
XXVI	326/331	Nehvizdy	orná půda	8143	2833,3	Městys Nehvizdy	Pražská 255, 25081 Nehvizdy
XXVII	326/335	Nehvizdy	orná půda	2693	91,8	Městys Nehvizdy	Pražská 255, 25081 Nehvizdy
XXVIII	326/336	Nehvizdy	orná půda	6222	2150,2	AONYX, a.s.	Salaš 103, 76351 Zlín
XXIX	326/146	Nehvizdy	orná půda	4046	473,5	AONYX, a.s.	Salaš 103, 76351 Zlín
XXX	326/148	Nehvizdy	orná půda	1063	723,7	AONYX, a.s.	Salaš 103, 76351 Zlín
XXXI	325/139	Nehvizdy	orná půda	1085	0,6	Městys Nehvizdy	Pražská 255, 25081 Nehvizdy
XXXII	548/9	Nehvizdy	ostatní plocha	244	137,5	Středočeský kraj	Zborovská 81/11, Smíchov, 15000 Praha 5
XXXIII	548/1	Nehvizdy	ostatní plocha	5179	543,4	Středočeský kraj, KSÚS Středočeského kraje	Zborovská 81/11, Smíchov, 15000 Praha 5
XXXIV	200/99	Nehvizdy	ostatní plocha	225	4,0	Městys Nehvizdy	Pražská 255, 25081 Nehvizdy
XXXV	548/10	Nehvizdy	ostatní plocha	325	170,2	Středočeský kraj	Zborovská 81/11, Smíchov, 15000 Praha 5
XXXVI	200/185	Nehvizdy	orná půda	1349	503,3	Městys Nehvizdy	Pražská 255, 25081 Nehvizdy
XXXVII	200/187	Nehvizdy	orná půda	211	21,5	Městys Nehvizdy (2/3) Rýdlová Žaneta (1/6) Statek Vyšehořovice, zemědělská a obchodní a.s. (1/6)	Pražská 255, 25081 Nehvizdy Radotínská 39, 25228 Černošice č.p. 164, 25087 Vyšehořovice
XXXVIII	200/186	Nehvizdy	orná půda	627	209,9	Městys Nehvizdy	Pražská 255, 25081 Nehvizdy
XXXIX	211	Nehvizdy	orná půda	9048	920,2	Klúčina Luděk Ing.	Pražská 279, 25081 Nehvizdy
XL	212/3	Nehvizdy	orná půda	3352	2319,2	Městys Nehvizdy	Pražská 255, 25081 Nehvizdy
XLI	200/322	Nehvizdy	orná půda	5145	4054,9	Městys Nehvizdy	Pražská 255, 25081 Nehvizdy
XLII	206/4	Nehvizdy	orná půda	2234	1804,0	Městys Nehvizdy	Pražská 255, 25081 Nehvizdy
XLIII	206/5	Nehvizdy	orná půda	3970	260,3	Městys Nehvizdy	Pražská 255, 25081 Nehvizdy
XLIV	200/198	Nehvizdy	orná půda	232	105,4	Kalina Pavel Ing. (1/2) Kalina Vladimír (1/2)	Pod Hradem 561, 53843 Třemošnice Školní 129, 53843 Třemošnice

Příloha k č. j.: OSUV-PP-183389/2023 - STEAN



XLV	175/3	Nehvizdy	orná půda	5090	1069,2	Hiršiová Jiřina (1/3) Trupl Antonín (1/6) Trupl Karel (1/6) Trupl Milan (1/6) Truplová Lenka (1/6)	Vínohradská 151, 25081 Nehvizdy Jiřího Tomana 255, Polabiny, 53009 Pardubice Vínohradská 208, 25081 Nehvizdy Bratři Čapků 337, 53401 Holice Na Radosti 45/8, Záluží, 25088 Čelákovice
XLVI	175/5	Nehvizdy	orná půda	412	32,9	AONYX, a.s. (1/4) Bursíková Miloslava (1/32) Hiršiová Jiřina (1/12) Kalina Pavel Ing. (1/8) Kalina Vladimír (1/8) Pechalová Alena PaedDr. (1/32) Ranglová Božena (1/32) Stupecký Bohumil (1/16) Stupecký Bohumil Dipl. Ing. (1/32) Stupecký Jiří (1/32) Trupl Antonín (1/24) Trupl Karel (1/24) Trupl Milan (1/24) Truplová Lenka (1/24) Žáková Irena Mgr. (1/32)	Salas 103, 76351 Zlín č. p. 147, 25087 Vyšehořovice Vínohradská 151, 25081 Nehvizdy Školní 129, 53843 Třemošnice Školní 129, 53843 Třemošnice č. p. 30, 25087 Vyšehořovice Petra Jilemnického 332/1, 25088 Čelákovice č. p. 149, 25087 Vyšehořovice Zum Nussbaum 6, 543 18 Metersdorf, Německo Zrušen trvalý pobyt na území ČR Jiřího Tomana 255, Polabiny, 53009 Pardubice Vínohradská 208, 25081 Nehvizdy Bratři Čapků 337, 53401 Holice Na Radosti 45/8, Záluží 25088 Čelákovice Slunečná 222, 37001 Homole
						Vacuškova Alena (1/2) Vodička Jan (1/4) Vodička Petr (1/4)	Rabštejská 1591/4, Bolevec, 32300 Plzeň Mirovická 1096/26, Kobylisy, 18200 Praha 8 Mirovická 1096/26, Kobylisy, 18200 Praha 8
						Městys Nehvizdy Statek Vyšehořovice, zemědělská a obchodní a.s.	Pražská 255, 25081 Nehvizdy č. p. 164, 25087 Vyšehořovice
						Městys Nehvizdy	Pražská 255, 25081 Nehvizdy
						Městys Nehvizdy	Pražská 255, 25081 Nehvizdy
LII	200/204	Nehvizdy	orná půda	2030	407,3	Bouma Vít Ing (1/16) Herčíková Lenka (3/16) Janatová Věnceslava (3/16) Juhásová Ilona PhDr. (1/16) Městys Nehvizdy (1/8) Milo Pavlína (3/8)	Karlovarská 1100, 35735 Chodov Jaselská 1834, 25088 Čelákovice Dymokurská 137, 28903 Městec Králové Karlovarská 1099, 35735 Chodov Pražská 255, 25081 Nehvizdy Jabloňová 1329, Poruba, 73514 Orlová
LIII	166/5	Nehvizdy	orná půda	1050	734,9	Městys Nehvizdy	Pražská 255, 25081 Nehvizdy
LIV	200/205	Nehvizdy	orná půda	2307	301,3	Městys Nehvizdy	Pražská 255, 25081 Nehvizdy



Příloha k Zj.: OSÚPPP-183389/2023-STEAN

Hudec

LVI	200/375	Nehvizdy	orná půda	1609	76,8	Městys Nehvizdy	Pražská 255, 25081 Nehvizdy
LVI	200/1	Nehvizdy	orná půda	60950	57,7	Macounová Pavlína	Jizerská 922, 29306 Kosmonosy
LVII	200/385	Nehvizdy	orná půda	1562	1124,0	Městys Nehvizdy	Pražská 255, 25081 Nehvizdy
LVIII	200/382	Nehvizdy	orná půda	6056	5120,7	Městys Nehvizdy	Pražská 255, 25081 Nehvizdy
LIX	200/383	Nehvizdy	orná půda	1376	995,1	CANABA - Pozemní stavby, s.r.o.	Štětkova 1001/5, Nusle, 14000 Praha 4
LX	200/384	Nehvizdy	orná půda	1546	480,5	Městys Nehvizdy	Pražská 255, 25081 Nehvizdy
LXI	326/278	Nehvizdy	orná půda	4015	3,2	Mikláš Miroslav Mgr. LL.M (1/2) Šopík Pavel (1/2)	Jarší 3455/16, 69501 Hodonín Václavská 71, Kudlov, 76001 Zlín
LXII	200/196	Nehvizdy	orná půda	3861	483,2	Římskokatolická farnost Čelákovice	Na Hrádku 455/19, 25088 Čelákovice
LXIII	206/8	Nehvizdy	orná půda	438	22,4	Štěch Daniel	Podolí 28, 25081 Nehvizdy
LXIV	206/6	Nehvizdy	orná půda	1274	99,3	Městys Nehvizdy	Pražská 255, 25081 Nehvizdy
LXV	206/7	Nehvizdy	orná půda	7829	359,0	Štěch Daniel	Podolí 28, 25081 Nehvizdy
LXVI	206/9	Nehvizdy	orná půda	1274	116,6	Štěch Daniel	Podolí 28, 25081 Nehvizdy
LXVII	326/289	Nehvizdy	orná půda	4332	35,8	Alumino Property s.r.o.	Papírenská 1113/1b, Bubenec, 16000 Praha 6
LXVIII	326/294	Nehvizdy	orná půda	4397	151,6	Alumino Property s.r.o.	Papírenská 1113/1b, Bubenec, 16000 Praha 6
LXIX	326/316	Nehvizdy	orná půda	6033	2,7	Bastl Edvard	Federova 1605/1, Kyje, 19800 Praha 9
LXX	200/157	Nehvizdy	orná půda	544	16,4	Filipová Marie (1/2) Petránek František (1/2)	Jiráskova 185, 28151 Velký Osek Na Návrší 742/7, 35002 Cheb
LXXI	200/578	Nehvizdy	orná půda	1928	61,5	Městys Nehvizdy	Pražská 255, 25081 Nehvizdy
LXXII	200/579	Nehvizdy	orná půda	886	30,0	Statek Vyšehořovice, zemědělská a obchodní a.s.	č. p. 164, 25087 Vyšehořovice
LXXIII	200/203	Nehvizdy	orná půda	5386	65,9	SJM Brodský Jiří Ing. a Brodská Jiřina	Pražská 161, 25081 Nehvizdy
LXXIV	200/311	Nehvizdy	orná půda	10221	6058,1	CANABA - Pozemní stavby, s.r.o.	Štětkova 1001/5, Nusle, 14000 Praha 4



PRÍLOHA k č.j.: OSUUPPP-183389/2023-STEAN

Došlo 13.12.2023 "OS"